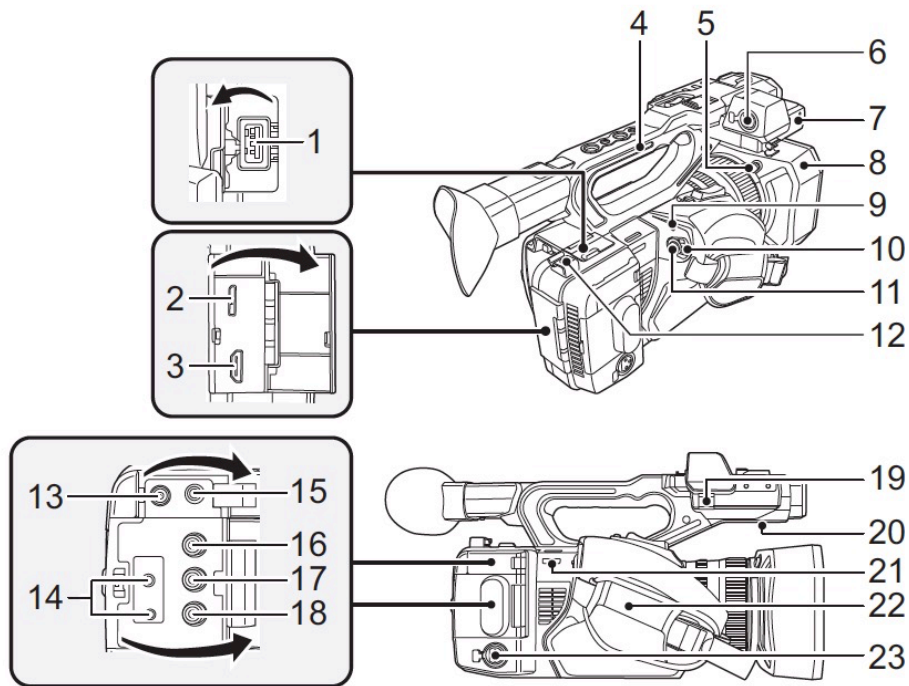
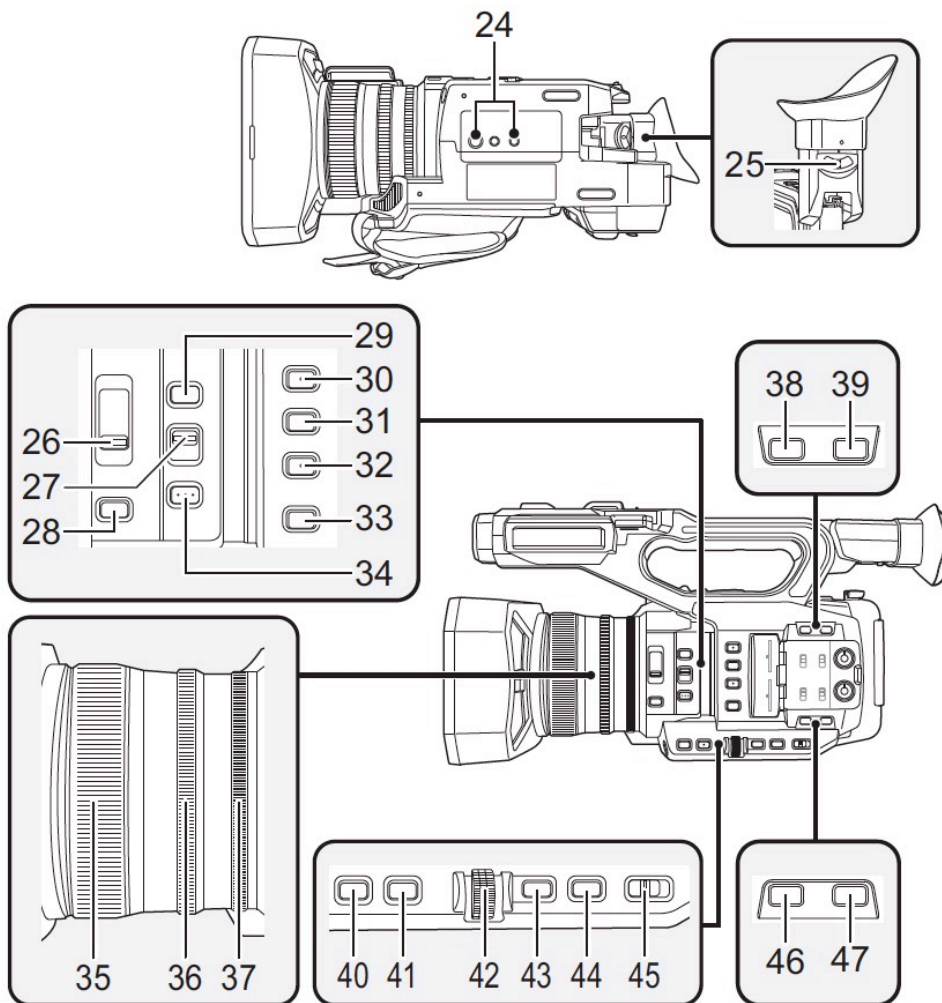


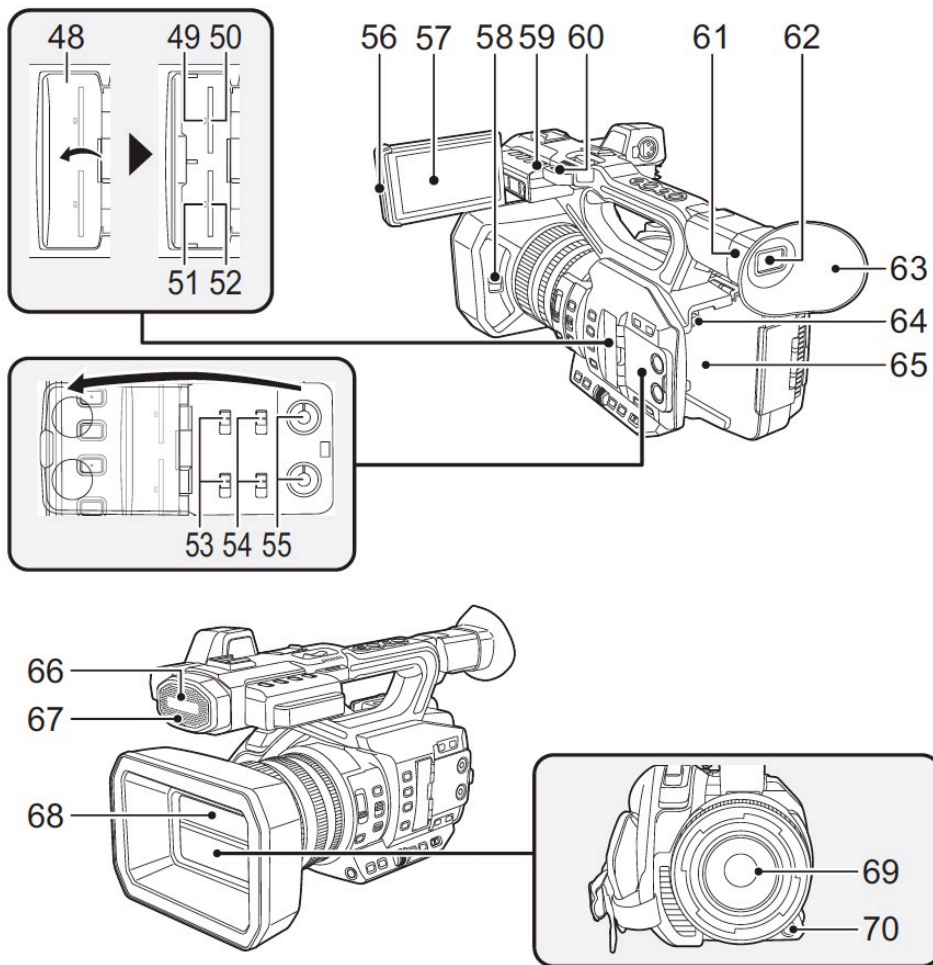
Quick Start voor Panasonic AG-UX90



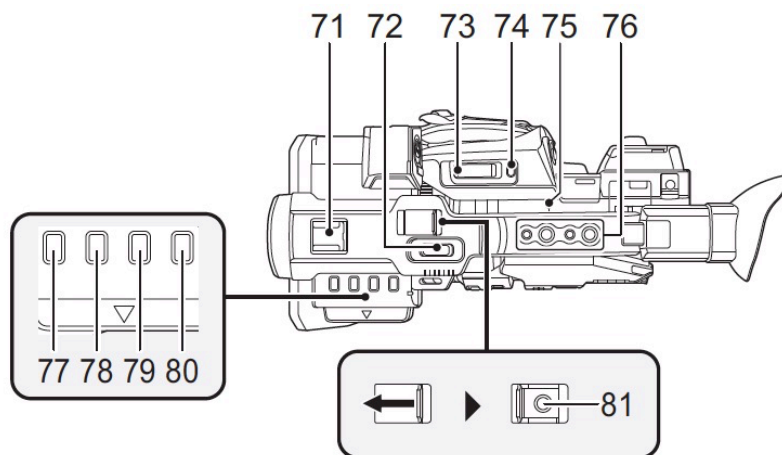
- 5 Lens hood release button (→ 21)
- 6 Audio input terminal 1 (XLR 3 pin)
[AUDIO INPUT1] (→ 23, 72)
- 9 Status indicator (→ 32)
- 10 Power switch (→ 32)
- 11 Recording start/stop button (→ 43)
- 15 Headphone terminal [Ω] (→ 104, 117)
- 23 Audio input terminal 2 (XLR 3 pin)
[AUDIO INPUT2] (→ 23, 72)



- 25 Eyepiece corrector lever (→ 37)
- 26 ND filter switch [ND FILTER] (→ 100)
- 27 Focus auto/Manual/∞ switch [FOCUS A/M/∞] (→ 53)
- 28 Iris button [IRIS] (→ 65)
- 29 FOCUS ASSIST button (→ 57)
- 33 Display/Mode check button [DISP/MODE CHK] (→ 81, 100)
- 34 PUSH AUTO button (→ 53)
- 35 Focus ring (→ 53)
- 36 Zoom ring (→ 49)
- 37 Iris ring (→ 65)
- 40 Gain button [GAIN] (→ 67)
- 41 White Balance button [WHITE BAL] (→ 61)
- 42 Jog dial [SEL/PUSH SET] (→ 61, 67, 70, 102, 107)
- 43 Menu button [MENU] (→ 41)
- 44 Shutter speed button [SHUTTER] (→ 70)
- 45 Auto/Manual switch [AUTO/MANU] (→ 45)



- 48 SD Card slot cover (→ 31)**
- 49 Access lamp (card 1) (→ 31)**
- 50 Card slot 1 (→ 31)**
- 51 Access lamp (card 2) (→ 31)**
- 52 Card slot 2 (→ 31)**
- 53 INPUT1 / INPUT2 switches (→ 72)**
- 54 CH1 SELECT/CH2 SELECT switches (→ 72)**
- 55 AUDIO LEVEL CH1/AUDIO LEVEL CH2 knobs (→ 74)**
- 64 Battery release button [PUSH] (→ 26)**




72 Sub zoom lever (→ 49, 159)

- This lever functions in the same manner as the zoom lever.
- The zoom speed is controlled with this lever in a way different from the way it is controlled with the zoom lever. (→ 50)

73 Zoom lever [T/W] (In Recording Mode) (→ 49)

Volume lever [+VOL-](→ 107)/

Thumbnail display switch [Q / 

(In Playback Mode)

77 Thumbnail button [THUMBNAIL] (→ 32)

80 Color Bar Screen button [BARS] (→ 99)

81 Sub recording start/stop button (→ 158)

- This button functions in the same manner as the recording start/stop button.

Instellingen te maken/controleren voor het begin van een opnamesessie, in principe hoeft daaraan tijdens de opnames niets meer veranderd te worden

1. sluit een (volle) batterij aan
2. zet het toestel aan
3. formateer de SD kaart(en) bij
 - a. menu (knop 43) verder op touchscreen
 - b. other function
 - c. format media
 - d. selecteer card
 - e. exit
4. controleer/configureer de belangrijkste settings :
 - a. menu (knop 43) verder op touchscreen
 - b. system
 - c. rec mode MOV
 - d. return
 - e. rec format (naar keuze mijn suggestie : FHD 1080/25.00p)
 - f. return
 - g. andere opties "OFF"
 - h. return
 - i. media select card 1 of 2
 - j. return
 - k. 2 slots func "relay rec"
 - l. TCG "free run"
 - m. exit

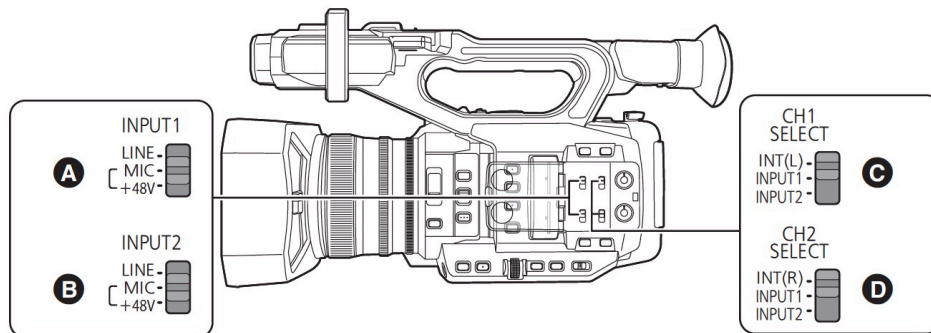
Verder te controleren/aan te passen tijdens de opnamesessie :

1. auto/manu bij voorkeur op manu (45)
2. shutter (44 in combinatie met jog wheel) 1/50
3. ND filter OFF, tenzij er te veel licht is, en zelfs het kleinste diafragma (iris) nog steeds overbelichting geeft. (26)
4. gain (44 in combinatie met jog wheel) 0db tenzij je te weinig licht hebt, zelfs met volopen diafragma (iris)
5. White Bal preset of A of B channel (41) vervolgens knop 70
6. focus auto/manual (27)
7. OIS (38) ON of OFF (stabilizer, met de nodige voorzichtigheid te gebruiken)
8. display mode check on/off van de info op het LCD scherm (best off tijdens opname)

terugkijken van opnames : thumbnail (77) vervolgens touchscreen

microfoon(s) aansluiten :

1. input 1 en/of input 2
2. vervolgens selecteren
 - a. line/mic/48V (afhankelijk van je microfoon, alle KASK microfoons : 48V)
 - b. maak een keuze waar je inputs opgenomen worden de meest logische keuze
 - c. CH1-input 1 / CH2-input 2
 - d. of INT(L)/INT(R) voor de ingebouwde microfoon (zeer af te raden)



- A** INPUT1 switch
- B** INPUT2 switch
- C** CH1 SELECT switch
- D** CH2 SELECT switch

3. menu (43 -> touchscreen)
4. audio setup
5. audio level CH1 (2) auto of manual